

ULTIMATE

KÜTTEKOLLETE PAIGALDUSJUHEK
VERSIOON 15.0



SISUKORD

ENNE PAIGALDAMIST.....	2
TARNIMINE.....	2
PAIGALDUSTARVIKUD.....	4
PAIGALDUS.....	4
KÜTMINE JA KASUTAMINE.....	7
HOOLDUS.....	8
LISAD.....	9

Käesolev üldine paigaldusjuhend kehtib kõigi Ultimate küttekollete paigaldamisel. Lisaks juhendile läheb paigaldamisel vaja elementide skeemi, millelt on näha tarnitud küttekolde elemendid ja nende paiknemine.

Elementide joonis on sama sõltumata küttekolde mudeli kõrgusest. Esimesel lehel on toodud mudelipõhised väliselemendid ja andmed elementide hulga kohta enne kaaneelementi. Järgmistel lehtedel on esitatud standardmudeli (topeltringlus, ühendus alt), kolmekordse ringluse ja süütamissiibriga küttekolde siseosade elementide järjestus. Iga põhimõttejoonise paremal pool on toodud sama kood nagu väliselemendi joonisel. Kood näitab, kui palju ringluslõõride seinaelemente tuleb enne ülaosa elemente. Ringluslõõride seinaelemendid on kõigi küttekollete puhul ühesugused.

Kõrgendatud mudeli paigaldamisel saab rakendada sama elementide joonist arvutades tarnitud elemendid ja paigaldades need vastavalt elementide joonisele.

Enne paigaldamise alustamist tuleb hoolikalt tutvuda paigaldusjuhendiga. Paigaldus- ja hooldusjuhend tuleb alles hoida. Kui paigaldus ja hooldus on tehtud õigesti, antakse Ultimate küttekolletele garantii viis (5) aastat.

Paigaldamist puudutavat nõu ja abi saab meie klienditeenindusest telefonil või e-posti aadressil info@ultimatemarket.com.

Suomen Takkateollisuus Oy / ultimatemarket.com
Voivalantie 21, 20780 KAARINA, SOOME

tel +358 (0)2 2590 200

ENNE PAIGALDAMIST

Küttekoldega ruumidesse on kindlasti soovitatav paigaldada vinguandur.

Enne paigaldamistöde alustamist tuleb kindlasti kontrollida üle põranda kandevõime ja ohutuskaugused. Pädevast ametkonnast tuleb uurida kohalikke eeskirju nt korstna ehitamiseks juba olemas olevasse hoonesse.

Alus

Ultimate küttekolded avaldavad aluspinnale üsna suurt raskust. Seepärast tuleb kõigis paigalduskohtades kindlasti põranda kandevõime üle kontrollida. Suomen Takkateollisuus Oy soovib valada küttekolde alla vähemalt 15 cm alusel või teha muu samalaadse tugeva konstruktsiooni. Olukorda tasub alati kontrollida vastutavalt ehitusmeistrilt. Alus peab enne paigaldustööde alustamist ka kindlasti loodis olema.

Tuletõke

Ultimate küttekolded üldjuhul eraldi tulemüüri ei vaja. Ka eraldi tuletõket ei ole vaja, kui küttekolle paigutatakse mittesüttivatest materjalidest konstruktsioonide lähedusse.

Vajaduse korral saab sobiva tuletõkke teha näiteks 10 mm paksuse mittesüttiva plaadi abil (mineriitplaat). (Vt lisa 1.) Sellisel juhul peab küttekolde ja plaadi vahele jääma 50 mm vahe. Lae ja küttekolde vahele peab jääma vähemalt 250 mm ohutuskaugus.

Load ja avaldused

Kui küttekolle paigaldatakse uude hoonesse, lahendatakse ehitusloaga seotud küsimused tavaliselt muude hoone lubade taotlemise käigus.

Kui hoones on korsten juba olemas, siis küttekolde jaoks üldiselt eraldi ehitusluba vaja ei ole. Kui korstnat ei ole, siis võib selle ehitamiseks olla vaja taotleda ehitusluba. Täpsustage neid küsimusi kohalikus päästametis või ehitusosakonnas.

TARNIMINE

Tarneaeg

Tellimise käigus lepitakse kokku toodete tehast väljasaatmise nädal. Täpset tarnepäeva ei saa toodetele anda, sest see ei ole tellimise hetkel veel teada. Transpordiettevõtte toimetab tooted tarneaadressil enamasti 1–3 päeva jooksul pärast toodete tehast väljasaatmist. Kui saajaks on märgitud eraisik, siis võetakse transpordiettevõtte lähimast terminalist enne kohalevedu saajaga ühendust.

Teatage võimalikest tarneajaga seotud muudatustest ja soovidest meie tehasele. Vastasel juhul tarnitakse tooted pärast viimase makse laekumist. Järelnõudemenetluse kasutamisel saadetakse tooted välja väljasaatmisnädalal. Seejärel saate posti teel arve, mille palume tasuda meie kontole pärast seda, kui olete saanud transpordiettevõttest teate, et tooted on meie tehasele neile üle antud. Transpordiettevõttest öeldakse, millal nad tooted teile kohale toovad. Tooted saab enne maksmist transpordiettevõtte terminalis üle vaadata. Transpordiettevõtte annab järelnõude alusel tarnitavad tooted üle pangala makseviitungi või internetipanga arhiveerimistunnusega varustatud kviitungi alusel.

Tarneviisid

• JÄRELETULEMINE

Järeletulemise korral on soovitatav sobiv aeg tehase töötajatega eelnevalt kokku leppida. Soovitatav on tulekust kolm tööpäeva ette teatada. Kuna järeletulemisega kaasneb meie töötajatele lisakoormust, arvestame selle eest järeletulemis- ja laadimistasu.

Küttekolde komplekti mass on 1000–1800 kg. Kui toodet ei ole võimalik laadida tõstukiga ja transpordipakendis olevana, tuleb laadimine teha käsitsi. Sellisel juhul toimub laadimine ostja vastutusel.

• VEOTASU

Transpordiettevõtte käib meie tehases küttekolde komplektidel järel tööpäeviti ja transpordib need tarneadressile lähimasse ettevõtte terminali, kust tooted tellijale kohale toimetatakse.

Tarne jälgimine

Vedusid saab jälgida veokirja ja sellele märgitud numbrikombinatsiooni abil. Me ei jälgi aktiivselt vedude liikumisi. Soovi korral anname teile veokirja numbri, mille alusel saab transpordiettevõtte klienditeenindaja kaudu küttekolde tarnimise edenemise kindlaks teha.

Pakendamisviis

Küttekolde on pakendatud sõltuvalt suurusest ühele või kahele euroalusele (80 cm x 120 cm) või FIN-alusele (100 cm x 120 cm). Tooted on kiletatud tihedasse pakendisse, millele on lisatud pakendi sisu nimekirja. Pakend on ilmastikukindel.

Elementide käsitlemise juhised

Paigalduskoha temperatuur peab olema vähemalt +15 °C. Kui välistemperatuur on alla +5 °C, tuleb elemendid tuua soojadesse siseruumidesse vähemalt 12 tundi enne paigaldamist. Elementide käsitlemisel tuleb olla ettevaatlik. Elemendid tuleks põranda üleliigse koormamise vältimiseks paigutada laiemale alale. Nii saavad ka võimalikult külma käes olnud elemendid kohe soojenema hakata.

Tarnekomplekti sisu

Pärast tarne vastuvõtmist tuleb kontrollida üle tarne, pakendi sisu nimekirja ja tellimuse vastavus. Kui küttekolde paigaldamine toimub hiljem, tuleb vastavust kontrollida mõned tööpäevad enne paigaldamise alustamist. See aitab vältida töid aeglustavaid ebameeldivaid üllatusi paigaldamise käigus.

Küttekolde tarnekomplekt hõlmab järgmisi tooteid:

- küttekolde sise- ja väliselemendid
- kolderest
- tulekindel müürisegu
- paigaldussegud (plaatissegud)
- ukse ja luugid
- tuletõkkevill
- kahhelkivid või antiikkrohv
- kahhelkivide vuugisegu

Mudelist või tellimusest sõltuvalt võivad komplekti kuuluda ka:

- korstna ühenduslõõr
- siibrikomplekt
- küpsetussahju rest
- profiilkahhelkivid

Võimalikud puudused

Tarnekomplekti sisu on kõige lihtsam kontrollida pakendi sisu nimekirja ja lõpliku arve alusel. Võimalikest tarnega seotud puudustest tuleb teatada meie müügiteenindusele või otse tehasele. Tarne sisu on soovitatav kontrollida aegsasti enne paigaldustööde alustamist. See tagab tööde hea sujuvuse.

Teatud tooted võivad olla meie laos otsa saanud, sest näiteks küttekolde uksi valmistatakse allhankena. Võimalikud järeltarnitavad tooted on pakendi sisu nimekirjas eraldi välja toodud ja need saadetakse tarneadressil kohe pärast laoseisu täienemist.

Võimalikud transpordikahjustused

Tarnekomplekt tuleb võimalike transpordikahjustuste osas üle kontrollida enne veokirja allkirjastamist. Kui tarnitud toodete juures on näha kahjustusi, tuleb need märkida veokirja enne selle allkirjastamist.

Purunenud toodete ja osade kohta tuleb esitada vastav teade meie müügiteenindusele või otse tehasele. Kliendile saadetakse kohe uued tooted ja osad. Kaminatexas esitab seejärel ise transpordiettevõttele vastava reklamatsiooni.

PAIGALDUSTARVIKUD

Paigaldamiseks vajalikud tööriistad

- 2 segupange paigaldussegu ja tulekindla segu tarbeks
- 2 segamisvisplit tulekindlale segule ja paigaldussegule
- Vaaderpass
- 2 kellut tulekindlale segule ja paigaldussegule
- Suur teemant- või kivikettaga ketaslõikur lõõriühenduse ja õhuvõtuava tegemiseks
- Ristpeaga kruvikeeraja uste paigaldamiseks
- Lihvimiskivi valujääkide eemaldamiseks

Küttekolde pinda ei tasandata lihvides, vaid see tasandatakse paigaldusseguga enne plaatimist või krohvimist! Plaatimiseks vajalikud tööriistad

- Segukamm
- Väike ketaslõikur teemantkettaga
- Plaadilõikur
- Vuuginöör
- Vuugilabidas
- Pesukäsn
- 2 pange
- Teemantkettaga lõikeseade tulikivile sarnaneva keraamilise plaadi lõikamiseks

Materjalide kasutusjuhised

- Paigaldussegu väliselementide kinnitamiseks, pinna tasandamiseks ja plaatimiseks
- Tulekindel müürisegu siseelementide ühendamiseks
- Antiikkrohv krohvimiseks
- Plaadid plaatimiseks
- Vuugisegu kahhelplaatide vuukimiseks

Segude segamine toimub vastavalt pakenditel esitatud juhistele. Paigaldusseguga ei tehta paksu vuuki elementide vahele, vaid seda kasutatakse elementide kinnitamiseks. Segu peab olema sobivalt plastne, sellisel juhul õnnestub kinnitamine kõige paremini.

Tuletõkkevill

30 mm paksusest villast lõigatakse 10 mm paksused ribad. Ribad pannakse elementide joonisel rasterpinnaga tähistatud aladele, et vältida põlemisgaaside pääsu sise- ja väliselementide vahele. Kaasas olev 30 mm villaplaat lõigatakse sise- ja väliskaane vahele sobivasse mõõtu, et vältida väliskaane ülekuumenemist. Pealtühendusega mudelitel takistab villaplaat suitsu pääsu välis- ja siseelementide vahele. Pealtühenduse korral tuleb kaante vahele jäävasse tuletõkkevilla teha ava, et suitsugaasid takistamatult korstnasse pääseks.

PAIGALDUS

Küttekolde paigaldus on kliendi vastutusel. Kui kasutatakse tellitud paigaldajat, on soovitatav alati eelnevalt kokku leppida, kuidas plaatimine või krohvimine teha tuleb. Samuti on soovitatav kokku leppida vastutusega seotud küsimused, tööde ajagraafik ja arveldamine. Tutvuge kindlasti paigaldusjuhendiga ja tutvustage seda ka paigaldajale. Paigaldaja tööd on soovitatav kontrollida, et küttekolle vastaks täpselt teie soovidele.

Korstna paigaldusjuhend

(Esitatakse eraldi koos korstna tarnekomplektiga.)

Karkassi püstitamine

Elementid tuleb monteerida elementide joonisele vastavas järjestuses. Joonisel on toodud ka võimalikud töötlemist vajavad kohad ning ühendused ja puhastusluugi asukoht.

Väliselemendid kinnitatakse üksteise külge paigaldusseguga ja siseosad tulekindla müüriseguga. Välis- ja siselemendid ei või ühelgi juhul üksteise vastu puutuda, nende vahele peab alati jääma õhugahe või tuletõkkevill. Segujäägid tuleb kanalitest ära pühkida, sest need halvendavad tõmmet.

Enne paigaldamist on soovitatav kontrollida, kas ahju alus ja ahju taga asuv sein on loodis.

Alusplaat paigaldatakse horisontaalselt oma kohale nii, et plaadi ja seina vahele jääks vähemalt lubatud ohutuskaugusele vastav vahe 50 mm. Ümara ahju alusplaadi ja seina vahele tuleb profiilkahhelkivide tõttu jätta vahe umbes 150 mm.

Küttekolde valmistamisel kasutatud valutehnoloogiast tulenevalt on küttekolde elemendid ülaosast pisut kitsamad. Monteerimine on lihtsam, kui kõik osad paigaldatakse ühtepidi paksem pool allapoole. Vertikaalset sirgust tuleb kontrollida vaaderpassi abil. Pind võib jääda ebatasane, sest see tasandatakse enne plaatimist või krohvimist paigaldusseguga.

Pärast põhjalelemendi paigaldamist kinnitatakse esimene väliselement paigaldussegu abil. Kui küttekolle ühendatakse korstnaga alt, tuleb ühenduskoht teha selles faasis. Kontrollige vertikaalset sirgust.

Küttekoldepõhisele elementide joonisele vastav esimene siseelement kinnitatakse oma kohale tulekindla seguga. Joonisel näidatud rasterpinnaga kohtadesse tuleb tuletõkkevill. Paigaldamist jätkatakse kinnitades vaheldumisi sise- ja väliselemente ning võimalikke karniise. Võimalik kolderesti kõrgendus pannakse oma kohale resti kaane peale, aga seda ei kinnitata seguga! Resti kaane tasapinnalt algab ukseava, mis tehakse neljast kihist tulekolde kestast. Siseosi tuleb viis kihti. Kontrollige selles faasis kindlasti sise- ja väliselementide loodis olemist! Ukse juurde tuleb ukse aluskivi.

Meie tarnitavatel malm- ja metallustel on põlemisõhu ava, mille kaudu saab tulekolle vajalikku lisaõhku. Kui kasutatakse kinnist gaasitihedat ust, tuleb lisaõhk juhtida tulekoldesse tehes augu ukse aluskivisse. Küttekolle ei pea saama põlemisõhku resti kaudu.

Tulekolde ülapoolele tuleb kitsenev element ehk tulekolde neel. Tuletõkkevill tuleb panna ukse ümber sise- ja väliselementide vahele. Paigaldamist jätkatakse vastavalt elementide joonisele unustamata karniise.

Sise- ja välisosade vahele ei või jääda segujääke. Segust tekkiv sild sise- ja väliskihi vahel juhib tulekolde kuumuse intensiivselt küttekolde pinnale, mis võib üle kuumeneda ja tekitada tuleohtu. Ka võivad kahhelplaadid liigse soojuspaisumise tõttu puruneda.

Kui küttekolde korstnaühendus tuleb tagant ülevalt, tehakse ühendusava ülemistesse siseelementidesse ja vastaval kõrgusel olevatesse väliselementidesse.

Kui küttekoldele tuleb süütamissiiber, peab siibri juurde küttekolde külje sisse tegema ava enne siseseinte paigaldamist. Küttekoldega on kaasas puhastusluuk ja raam. Puhastusluugi tarbeks tuleb teha ava küttekolde küljele siseelementidesse ja vastavasse kohta väliselementidesse.

Viimane siseosa on kaas. Kui ühendus tehakse pealt, siis on kaaneelemendis valmis ühendusava. Sise- ja väliskaane vahele pannakse isolatsiooniks tuletõkkevill. Viimase elemendina kinnitatakse paigaldussegu abil väliskaas.

Korstnaühenduse tegemine

• ÜHENDUSTORU

Ühenduslõõrina kasutatakse küttekoldega kaasas olevat ühendustoru. Ühendustoru peab olema seina paksusega umbes 3 mm ning kas neljakandiline (160 x 160 mm) või ümar (Ø 160 mm) metalltoru. Ühenduse tegemisel lõigatakse elementi toru möödust 10 mm laiem ava, et ühenduse saaks tuletõkkevilla abil tihendada ja ohutuks muuta. Ühendustoru jaoks tehtav ava peab olema seega mõõtudega 170 x 170 mm. Ühenduskoha tihendus on küttekolde õige toimivuse seisukohast väga oluline. Ühendustoru ei või mingil juhul puutuda otse elementide vastu, vaid selle ümber peab alati olema tuletõkkevill. Ühenduslõõr tuleb paigaldada nii, et selle pikkus korstna ja küttekolde vahel oleks võimalikult lühike. Ühenduslõõri näha jääv osa tuleb isoleerida tuletõkkevillaga ning kaitsta mehaanilise koormuse eest segu või plekiga. Ühenduslõõrina võib kasutada vaid küttekoldega kaasas olevat toru või eraldi CE-tähist omavat ühenduslõõri.

• ÜHENDUS ALT

Altühendus lõigatakse kivi- või teemantlõikuriga alusplaadist lugedes kahte alumisse sise- ja väliselementi. Ühendustoru ümber tuleb panna 10 mm tuletõkkevill. Ühendustoru ots tuleb paigutada siseelemendi sisepinnaga tasa. (Lisa 2.) Ühendustoru lõigatakse sobivasse mõõtu.

• ÜHENDUS ÜLEVALT

Ülemise ühendusega küttekollete puhul tehakse ühendustoru jaoks ava ülemistesse siseelementidesse ja vastavalt nende juures asuvatesse väliselementidesse. Ühendustoru ümber tuleb panna tuletõkkevill. Ühendustoru ots tuleb paigutada siseelemendi sisepinnaga tasa. Ühendustoru peab vajaduse korral sobivasse mõõtu lõikama.

• ÜHENDUS PEALT

Pealtühendusega küttekolletel paigaldatakse plekk-korstna sisetoru kaanes olevasse auku. Vahele pannakse tihenduseks tuletõkkevill. Teatud plokk-korstnatel, nt Schiedeli Isokerni, tuleb esimesel plokil välja ulatuv soon ära lõigata, et ühenduskoht oleks tihe. Plokk kinnitatakse oma kohale nt paigaldussegu abil. Pärast seda jätkatakse korstna püstitamist järgides tootja juhiseid.

- **SIIBRIKOMPLEKT**

Kui korstnal siibrit ei ole, võib korstna ühendustoru asendada siibrikomplektiga. See toimib samas ka küttekolde siibrina.

- **KÜPSETAMISAHJU VALMIDUS**

Küttekolde koldeelementides on valmis sooned, millele saab kinnitada tarnekomplekti kuuluva resti. Sellisel juhul saab küttekolde valmistada erinevaid toite nagu hautisi, praade või näiteks köögivilju. Tulekolde seinte paigaldamisel tuleb jälgida soonte paigutumist, et sooned jääks mõlemal pool samale kõrgusele.

Pinnatöötlus

- **PINNA TASANDAMINE**

Küttekolde pind tasandatakse enne plaatimist vastavalt tasandatava pinna kõige kaugemale ulatuva kohale.

- **KAHHELKIVIDE PAIGALDAMINE**

Eenduvatesse kohtadesse nagu karniiside ja kaldservade juurde paigaldatavate kahhelkivide servad on soovitatav lõigata kaldu. Sellisel moel saab puhta ja õhukese vuugi. Küttekolde ümber tulevaid plaate tuleb puhta lõpptulemuse saavutamiseks lõigata teemantkettaga. Enne plaadi lõplikku kinnitamist on soovitatav kontrollida selle sobivust.

Kahhelkivid kinnitatakse kandes segukammiga plaatimisegu kas plaadi tagapinnale või otse ahju korpusele. Plaadiridade vahele pannakse vuuginöör ja püstvuukide vahele jäetakse 1–4 mm laiune vahe.

Kui ümara profiilkahhelkividega ahju kõige ülemine plaadirida ulatub üle kaane tasandi, siis plaate lühemaks ei lõigata. Ahjupealne täidetakse seguga või soovi korral telliste või muu mittesüttiva materjaliga, mille peale paigaldatakse dekoratiivääris.

- **VUUKIMINE**

Küttekolde peab pärast plaatimist 24 tundi kuivama. Vuukimist alustatakse pestes kahhelkividelt maha võimalikud paigaldussegud ja jäägid. Eemaldatakse ka vuuginöörid. Paigaldussegud jääkide eemaldamiseks võib kasutada näiteks pesukäsna. Vuugisegu segatakse pakendi juhiseid järgides valmis puhtas panges. Vuugiseguga täidetakse kahhelkivide vahele jäänud praod. Vuukimine tuleb teha suhteliselt kiiresti, et segu üleliia ei kuivaks. Vuukimise võib teha ühe külje või mingi muu ala kaupa. Vuugisegul lastakse kuivada, kuni selle pind hakkab tahenema.

Pärast seda alustatakse küttekolde pesemist. Puhta vee ja pesukäsna pestakse küttekolde pinnalt üleliigne vuugisegu maha. Lisaks käiakse kõik vuugid ühekaupa üle. Vuugid võib tasandada kas plaadipinnani või pisut sellest madalamaks. Siinkohal on määravaks inimeste endi eelistused ja maitse. Kui küttekolde pind on pärast pesemist täielikult kuivanud, on käes viimistlemisaeg. Kahhelkivide pind hõõrutakse kuiva ja puhta lapiga läikivaks.

- **RELJEEF**

Kahest pealistikusest väliselemendist lõigatakse keskelt 21 cm laiused tükid ära. Isolatsiooniks pannakse 10 mm tuletõkkevill. Reljeefkarniis kinnitatakse servadest ahju pinnale.

- **KROHVIMINE**

Küttekolde krohvimiseks kasutatakse antiikkrohvi. Antiikkrohv segatakse vastavalt tootja juhistele. Segage esmalt korralik pangetäis segu kandmiseks küttekolde valmis tasandatud pinnale. Küttekolde kõigisse kohtadesse peab tulema õhuke antiikkrohvi kiht. Krohvi tasandamiseks kasutatakse pikka labidat. Eriti hoolikalt tuleb tasandada nurgad. Pärast tasandamist lastakse pinnal kuivada. Vajaduse korral lihvitakse kuivanud pind tasaseks.

Pärast kuivamist ja lihvimist segatakse uus kogus antiikkrohvi, mis kantakse ühtlaselt küttekolde pinnale. Pinnal lastakse kuivada, kuni see hakkab tahenema. Seejärel pinda hõõrutakse kasutades abiks nt pesukäsna. Pinda hõõrutakse niiske käsna seni, kuni segus olevad väikesed kivi segud pinnale tõusevad. Pinnamustri võib hõõruda sobivale kujule kas ringjate liigutustega või horisontaal- või vertikaalsuunas tõmmetega. Rohkem esile tuleva horisontaalmustri saab teha nt tavalise tänavaharjaga. Siinkohal on piiriks vaid teie enda fantaasia.

Uste paigaldus

Uste paigaldusjuhised on uste tarnekomplektis.

Vastavad juhendid on kättesaadavad ka aadressil www.ultimatemarket.com kohas TOOTETUGI.

Paigaldusnõuandeid

Ahju korpuse paigaldamisel on elementide asendit pärast kohale asetamist kõige lihtsam muuta kruvikeeraja abil. Kruvikeeraja abil on kerge element õigesse asendisse paigutada, kui näiteks elemendi esiserva on ahju loodi ajamiseks vaja tõsta. Tõstetud koha saab fikseerida pannes elementide vahele nt tuletõkkevilla ja täites vahe paigaldusseguga. Elementide liigutamisel on heaks abivahendiks ka kummivasar.

Profiilkahhelkividega sirgete küttekollete puhul tasub plaadid jätta äärest 3–5 cm kaugemale, et ahjule saaks kinnitada dekoratiiväärise.

Profiilkahhelkividega ümarate ahjude plaatimine tehakse lõpuni välja, sest ülemine dekoratiivääris kinnitatakse elementide korpuse ja kahhelkivide peale.

ULTIMATE KÜTTEKOLDE KASUTAMINE

Ultimate küttekolle on soojust akumuleeriv ja energiatõhus toode, mis ei ole mõeldud pidevaks järjestikuseks kütmiseks. Küttekolde üleliigne kütmine muudab elemendid hapraks ja ei ole ka muus osas otstarbekas.

Soojust akumuleeriva küttekolde kasutegur on seda suurem, mida madalam on selle välispinna temperatuur.

Külmade ilmadega soovitatakse küttekollet kütta kaks korda päevas, näiteks hommikul ja õhtul. Pärast koldetäie puude kütmisest tuleb pidada mitmetunnine paus, sest välispinna pinnatemperatuur tõuseb veel ka pärast tule kustumist.

Ultimate küttekolded toimivad vana kahhelahju põhimõttel ja tavaliste ahjudega võrreldes kulub neis väga vähe puid. Energia salvestamine toimub rahulikul põlemisel ja tänu pikkadele suitsukanalitele. Hõõgutades kütmine koormab küttekolde konstruktsiooni.

Kasutuselevõtt

Uus vastpaigaldatud küttekolle tuleb enne tegelikku kasutamise alustamist kuivatada ja sisse töötada. Paigaldamise käigus jääb küttekolde konstruktsiooni olulises koguses niiskust, mis tuleb kontrollitult ja vähehaaval väljutada. Alles jäänud niiskus hajub küttekoldest pärast esimesi ettevaatlikke kütmissi. Kui uut küttekollet hakata kohe kütma liiga kuumalt ja pikalt, võivad elemendid ja pinnamaterjal niiskuse aurustumise ja soojuspaisumise tõttu puruneda. Elemendid võivad praguneda ja üksteise külge kinnitatud elemendid lahti tulla. Selle tagajärjel võivad suitsugaasid sattuda soovitud ringluskanalitest väljapoole ja halvimal juhul tekitada suitsukahjustusi. Veeaur tuleb sellisel juhul välja plaatide vuukidest või läbi antiikkrohvi pinnale ja rikub pinnamaterjale kahjustades vuuke ja valgub piki küttekollet alla. Ka küttekolde tõmme on sellisel juhul halb, sest niiske õhk on raskem ja jahedam. Seepärast tuleb ka uuel plokkidest või tellistest laotud korstnal lasta kuivada. Enne esimest kütmist tuleb kontrollida küttekolde tõmmet. Selleks põletage tulekoldes väheses koguses paberit. Tõmbesiiber peab olema lahti.

Küttekolde kuivatamine kestab ligikaudu kaks nädalat. Esimese nädala ajal hoitakse korstna siiber lahti ja küttekolde uks praakil. Kui soovitakse kuivamist tõhustada, võib panna tulekoldesse soojapuhuri või muu sobiva seadme. Tulekoldes võib korra päevas põletada ka peotäie kasepuust lõigatud pinde.

Teisel nädalal võivad igapäevaselt põletatavad kogused olla pisut suuremad, aga ka siis ainult mõned kasehalud peeneks lõhutuna ja süütamiseks mõni süütepala või natuke paberit.

Teisel nädalal jätkatakse kuivatamist põletades iga päev eelnevalt nimetatud koguse puid. Kui söed on täielikult kustunud, jäetakse siiber lahti ja uks praokile. Kui küttekolle on õhtuks täiesti jahtunud, võib teha veel teise väiksema tule, aga kolle peab kütmete vahepeal kindlasti maha jahtuma. Pärast teise nädala möödumist peab esimene suurem koldetäis olema umbes pool kolde mahust. Kui tulekolle on pärast poole koldetäie kütmist maha jahtunud, võib alustada tavapärasest kütmisest.

Kasutamine pärast kuivatamist

Küttekoldes võib põletada vaid kvaliteetset tahket küttematerjali. Parim variant on siinkohal kuivad kasepuud. Puude niiskus peaks jääma alla 20% ja puud peavad olema puhtad. Ka teised lehtpuud põlevad okaspuudest paremini, sest lehtpuud on tihedamad ning nende energiasaldus on mahu suhtes suurem ja põlemine puhtam. Muid töödeldud küttematerjale Ultimate küttekoldes põletada ei või, sest need põlevad liiga kuumale leegiga ja kahjustavad küttekolde konstruktsiooni. Allpool toodud loendis nimetatud materjalid tekitavad vale põletamise korral palju saastet. Sõltumata puiduliigist peavad küttepuud olema kuivad ja enne koldesse panemist soovitatavalt toatemperatuurile soojenenud.

Küttekoldele ei tule kasuks liiga väike ega ka liiga suur tõmme. Liiga kõva tõmme jahutab asjatult küttekollet ja tekitab energiakadu. Liiga väike tõmme ja liiga suured puud omakorda tekitavad tahmumist, peenosakeste saastet ja sellega seonduvat energiakadu. Koldesse ei või panna liiga palju puid. See halvendab tõmmet ja kolde ukseid tahmuvad kiiremini. Kui kolde ust lahti hoida, kipuvad suitsugaasid selle kaudu välja tulema. Kui koldes on tuli, siis on soovitatav kolde uks võimalikult palju suletuna hoida.

Tulekoldes võib põletada järgmisi materjale:

- kuivad leht- ja okaspuud,
- oksad ja risu,
- süütamiseks võib kasutada tavalist paberit ja süütepalasid.

Küttekoldes EI VÕI põletada järgmisi materjale:

- värvitud, lakitud, immutatud, puidukaitsevahendiga töödeldud või muul moel töödeldud puit,
- pehkinud puit
- puitlaastplaadid, vineer ja muud puitplaadid,

- märg või värviga määrdunud paber,
- kile ja plast,
- tekstiil, nahk, kumm
- ohtlikud jäätmed,
- olmejäätmed,
- prügi,
- süsi või koks,
- õli või muud vedelkütused,
- värvid ja lahustid.

Süütamine ja kütmine

Ultimate küttekolde kütmist tuleb alustada eemaldades koldest ja tuhasahtlist tuha.

Järgmiseks pange siiber ja ukse õhuvõtuava täiesti avatud asendisse. Sundventilatsioon tuleks välja lülitada ja avada üks või aken, sest ruumides olev alarõhk vähendab tõmmet. Seejärel laduge maksimaalselt 2 kg väiksemaid puuhalge püsti koldesse. Kogus peaks olema kool koldetäit. Süütematerjali lisage puude vahele alt kuni üles välja. Süütevahendina võib kasutada paberit, tohtu ja süütepala või neid omavahel kombineerides. Süüdake süütematerjal mitmest kohast samaaegselt ja pange süütepala puude peale, et alt tõusvad suitsugaasid saaks need võimalikult tõhusalt süüdata. Enne ukse sulgumist laske süütematerjalil korralikult põlema süttida. Kui põlemine korralikult peale hakkab, kostub koldest tugevat kohinat. Nüüd tuleb ukse õhuvõtuava väiksemaks reguleerida, sest üleliigne lisaõhk jahutab kollet ja tekib energiakadu. Põlemine peab siiski olema korralik ja õhukogust ei või piirata üleliia.

Kui puud on põlenud kuumadeks hõõguvateks süteks ja leeki pole enam eriti näha, siis lisage umbes 3 kg pisut suuremaid puuhalge. Sellisel juhul jääb kolderuumist täitmata umbes kolmandik. Sütel ei või lasta vahepeal päris kustuda, vaid uus koldetäis peab süttima süte abil. Pärast puude lisamist tehakse õhuvõtuava jälle täielikult lahti ning kui leek tõuseb ja kohisema hakkab, pannakse õhuvõtuava taas pisut väiksemaks. Kui jälle on tekkinud söed, siis lisatakse vajaduse korral eelnevalt kirjeldatud moel veel teine 3 kg puid. Kokku on ühe kütiskorraga põletatav puude kogus seega maksimaalselt u 8 kg.

Küttekoldesse võimalikult paigaldatud süütamissiiber (lisavarustus) avatakse süütamise ajaks ja suletakse pärast puude korralikku süttimist.

Kui söed on täiesti mustad, võib luugi õhuvõtuava ja siibri kinni panna ning lasta koldesse kogunenud soojusel tasapisi ruumi kanduda.

HOOLDUS

Tuhasahtli tühjendamiseks tuleb see resti avast välja tõsta ja ohutul moel tühjendada.

Tuhka ei soovitata panna komposti hulka, sest tänu oma leeliselisusele aeglustab see jäätmete lagunemisprotsessi. Hävitage jahtunud tuhk koos olmejäätmetega või laotage aiamaale. Tuhk koos väheses koguses veega sobib ka kolde ukse-klaasi puhastamiseks. Tehke lapp vees märjaks, võtke lapile väheses koguses tuhka ja hõõruge tahm klaasi küljest lahti.

Puhastamine

Koldel on kinnine rest, mida puhastatakse vastavalt vajadusele tuhast näiteks väikese kühvli ja tuhapange abil. Vajadus puhastamise järele esineb üsna harva, sest restile jääv süsi põleb alati koos uute puudega ära. Puhastamiseks tuleb eemaldada kolde rest ja pühkida selle kaudu ahju suitsukanaleid.

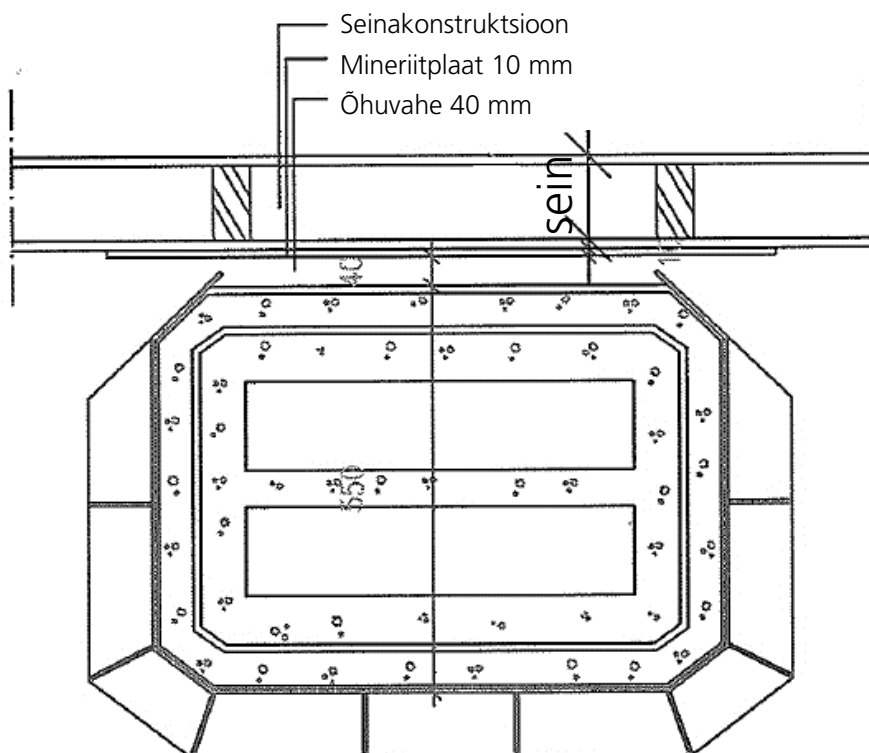
Probleemid

Küttekolde tõmmet võivad mõjutada liiga lühike korsten, korstnapiibu kuju, suured takistused korstna läheduses ja maja asukoht. Ka madalrõhkonna puhul on tõmme alati halvem. Korsten tehakse alati ühest materjalist ja ühe laiusega.

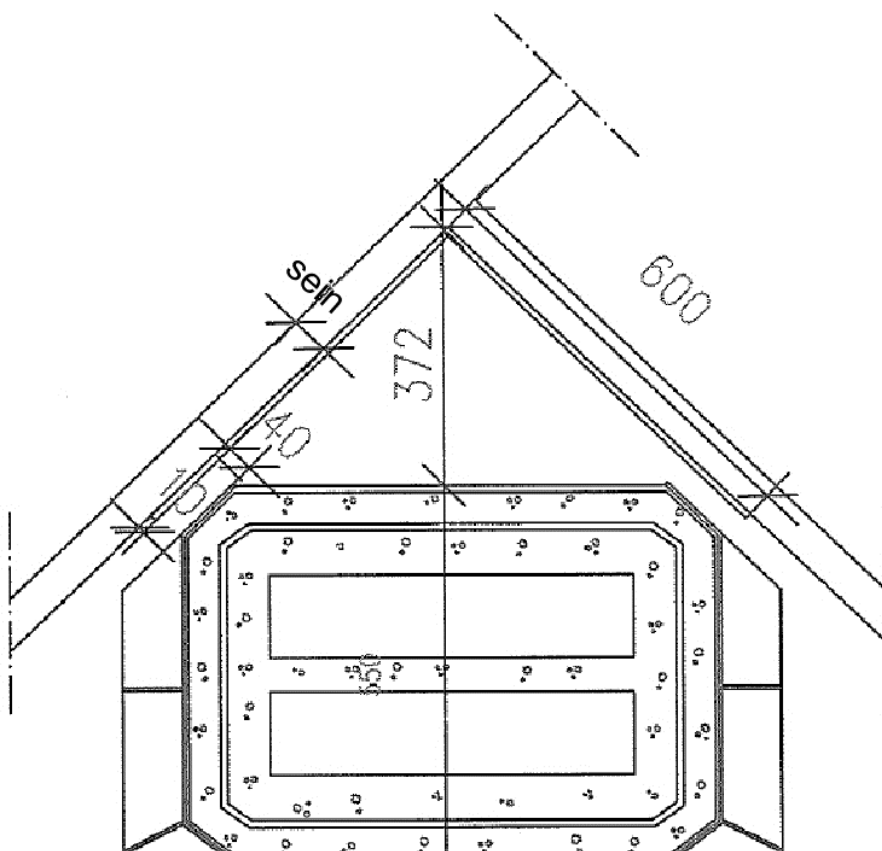
Küttekolde laitmatu toimivuse tagab puhaste ja kütmiseks sobivate halgude kasutamine.

Garantii ei hõlma küttekolde valest kasutamisest tulenevad kahjustusi.

Ultimate küttekolle saab põlemisõhku kas ukse oleva või ukse alla paigutatava õhuvõtuava kaudu. Kui küttekolle on olnud pikka aega kasutamata, ei või seda alguses väga palju kütta. Väga kiire temperatuuri tõus võib ahju konstruktsioone kahjustada.

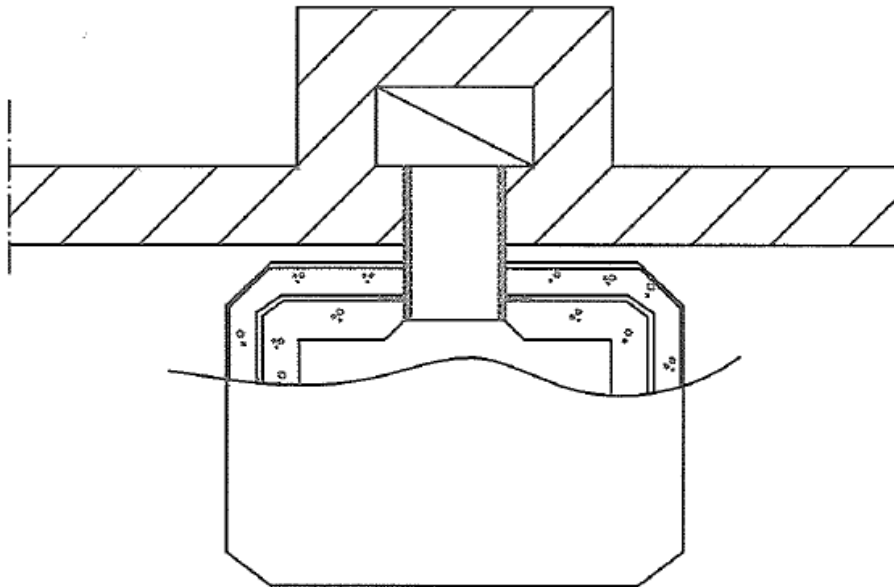


SIRGE MUDEL

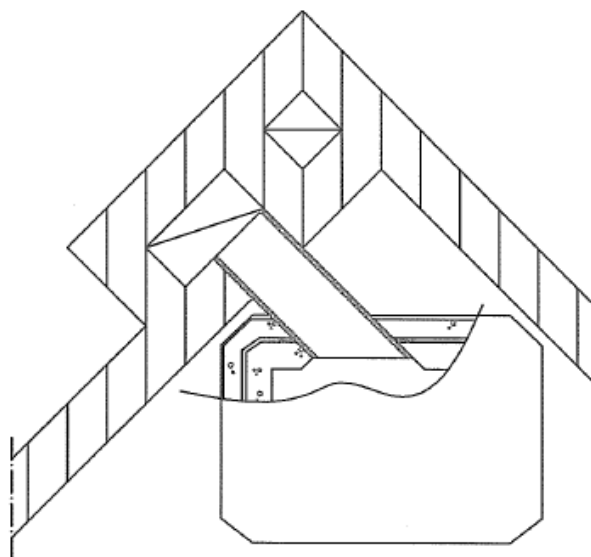


NURGAMUDEL

Ühendustoru paigaldatakse küttekolde elementi umbes 12 cm sügavusele.



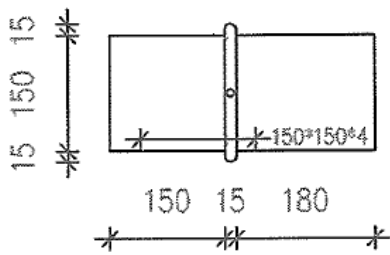
KÜTTEKOLDE ÜHENDUSLÕÕRI PÕHIMUDEL



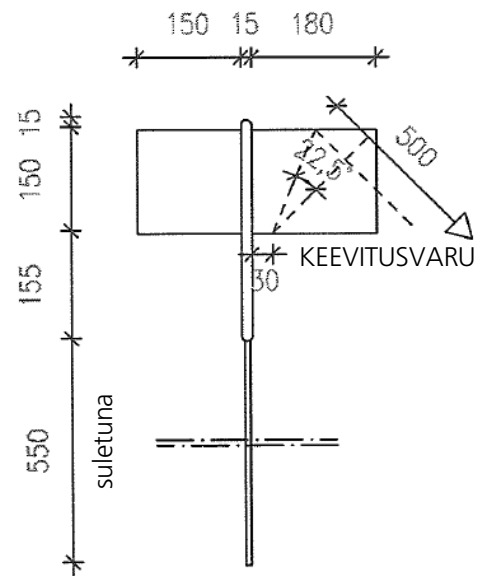
NURGAMUDELI ÜHENDUSLÕÕRI PÕHIMUDEL

SIIBRIKOMPLEKT

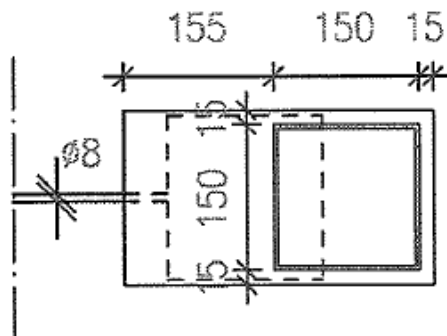
SIIBER TAGANT



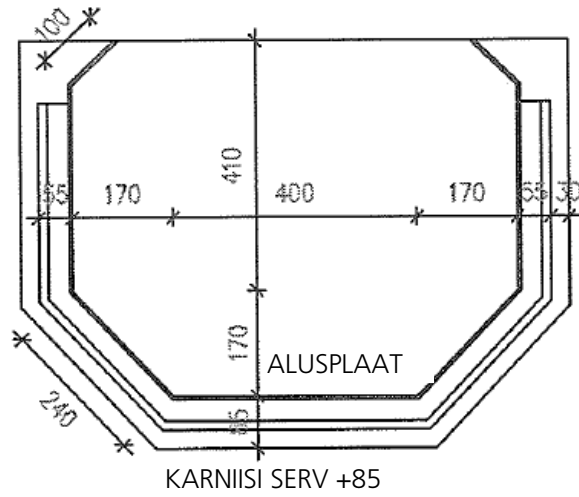
SIIBER PEALT



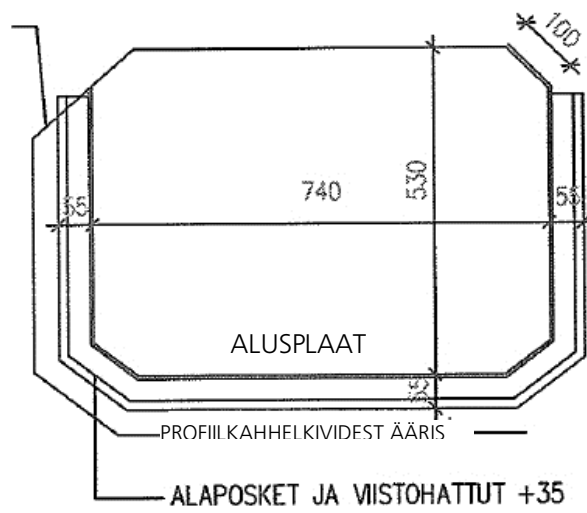
SIIBER KÜLJELT



TU 3
MKU 4
"ERKKERMUDELID"



NURGAKARNIISI KALDSERV



Ühenduste kõrgused (millimeetrites)

Küttekolde uks	Ühendus alt	Kolmekordne ringlus	3K, suvesiiber
Erkkeri	60-260	1390-1590	1350-1550
Isoerkkeri	60-260	1890-2090	1850-2050
Megaerkkeri	60-260	1990-2190	1950-2150
Ultimate Erkkeri Classic	60-260	1390-1590	1350-1550
Ultimate Isoerkkeri Classic	60-260	1890-2090	1850-2050
Ultimate Megaerkkeri Classic	60-260	1990-2190	1950-2150
Ultimate Special Erkkeri	60-260	1280-1480	1340-1540
Ultimate Special Isoerkkeri	60-260	1780-1980	1840-2040
Ultimate Special Megaerkkeri	60-260	1880-2080	1940-2140
Vuoluerkkeri 1	60-260		
Vuoluerkkeri 2	60-260	1380-1580	1440-1640
Vuoluerkkeri 3	60-260	1680-1880	1640-1840
Vuoluerkkeri 4	60-260	1880-2080	1940-2140
Vuoluerkkeri Export Design	60-260	1380-1580	1440-1640
Modernierkkeri 1	130-330		
Modernierkkeri 2	130-330	1380-1580	1340-1540
Modernierkkeri 3	130-330	1580-1780	1640-1840
Modernierkkeri 4	130-330	1880-2080	1840-2040
Ultimate Design Erkkeri 1	130-330	1380-1580	1340-1540
Ultimate Design Erkkeri 2	130-330	1380-1580	1340-1540
Ultimate Design Erkkeri 3	130-330	1380-1580	1340-1540
Ultimate Design Erkkeri 4 ilma dekoratiivkõrgenduseta	130-330	1380-1580	1340-1540
Ultimate Takkauuni 1	60-260	1630-1830	1690-1890
Ultimate Takkauuni 1 Iso	60-260	1830-2030	1790-1990
Ultimate Takkauuni 1 Mega	60-260	1930-2130	1890-2090
Ultimate Takkauuni 2	60-260	1330-1530	1290-1490
Ultimate Perusuuni 1	60-260		
Ultimate Perusuuni 2	130-330		
Ultimate Perusuuni 3	130-330	1400-1600	1480-1680
Ultimate Perusuuni 4	130-330	1700-1900	1680-1880
Ultimate Perusuuni 5	130-330	2000-2200	1980-2180
Ultimate Takkaleivinuuni 2	60-260		
Ultimate Takkaleivinuuni 3	60-260		
Ultimate Fuego 1	60-260		
Ultimate Fuego 2	60-260	1330-1530	1290-1490
Ultimate Fuego 3	60-260	1630-1830	1690-1890
Ultimate Fuego Special ja Color 1	60-260		
Ultimate Fuego Special ja Color 2	60-260	1330-1530	1290-1490
Ultimate Fuego Special ja Color 3	60-260	1630-1830	1690-1890
Ultimate Muotokaakeliuuni 1	130-330	1300-1500	1360-1560
Ultimate Muotokaakeliuuni 2	130-330	1600-1800	1560-1760
Ultimate Muotokaakeliuuni 3	70-270	1730-1930	1690-1890
Ultimate Muotokaakeliuuni 4	130-330	1800-2000	1860-2060
Ultimate Muotokaakeliuuni 5	130-330	2000-2200	1960-2160

- Korstnaühenduslõõri kõrgused on ligikaudsed, täpseid väärtusi tuleb kontrollida paigaldamise käigus.
- Alt ühendamisel tehakse ühenduslõõr kahe alumise S8 elemendi juurde.
- Kolmekordse ringluse korral tehakse ühenduslõõr kahe ülemise S13 elemendi juurde.
- Suvesiibriga küttekolde puhul tehakse ühenduslõõr kahe ülemise S8 elemendi juurde.
- Pealt ühendamise korral on küttekolde kaantel valmis ühendusavad. Ärge unustage teha ava ka kaante vahele paigaldatavasse tuletõkkevilla!